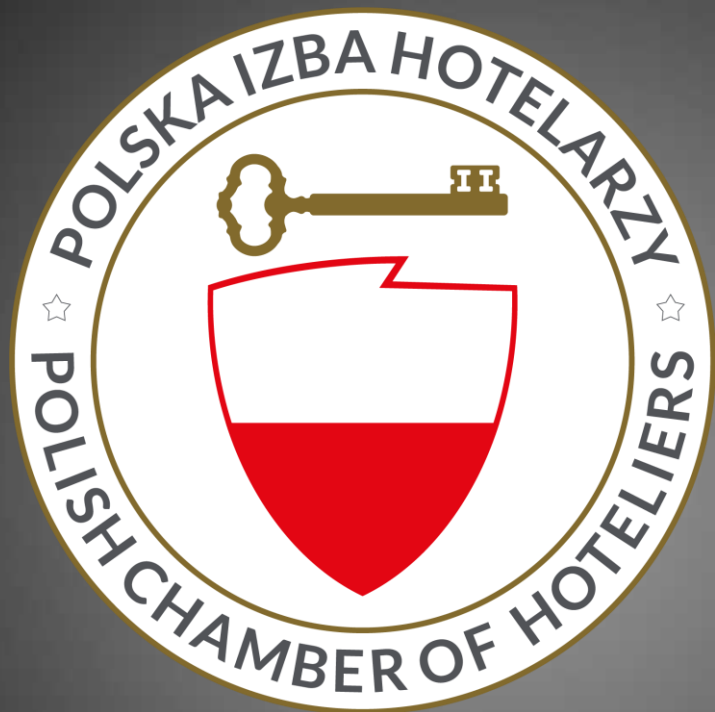


Skuteczność i adekwatność pomocy państwa dla branży HoReCa

Marek Łuczyński
Polska Izba Hotelarzy



Polska Izba Hotelarzy

Agenda

Wstęp

Wprowadzenie do bieżącej sytuacji branży hotelowej. Ogólny zarys.

Wyniki i analiza danych

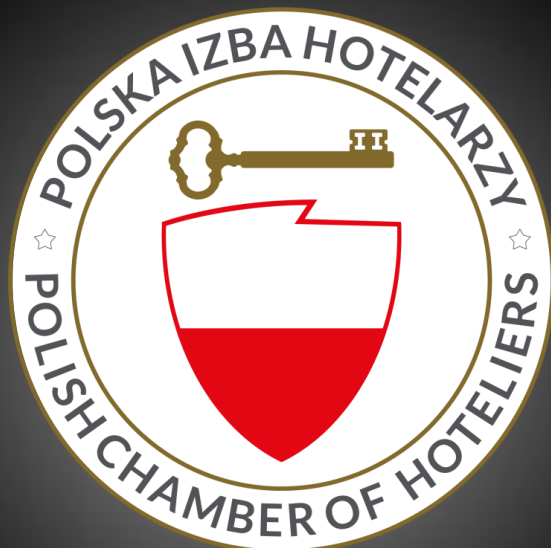
Wyniki i analiza danych udzielonych przez respondentów odpowiedzi na ankietę dotyczącą skuteczności i adekwatności pomocy państwa dla branży HoReCa.

Wnioski

Wnioski wypływające z odpowiedzi respondentów na ankietę dotyczącą skuteczności i adekwatności pomocy państwa dla branży HoReCa

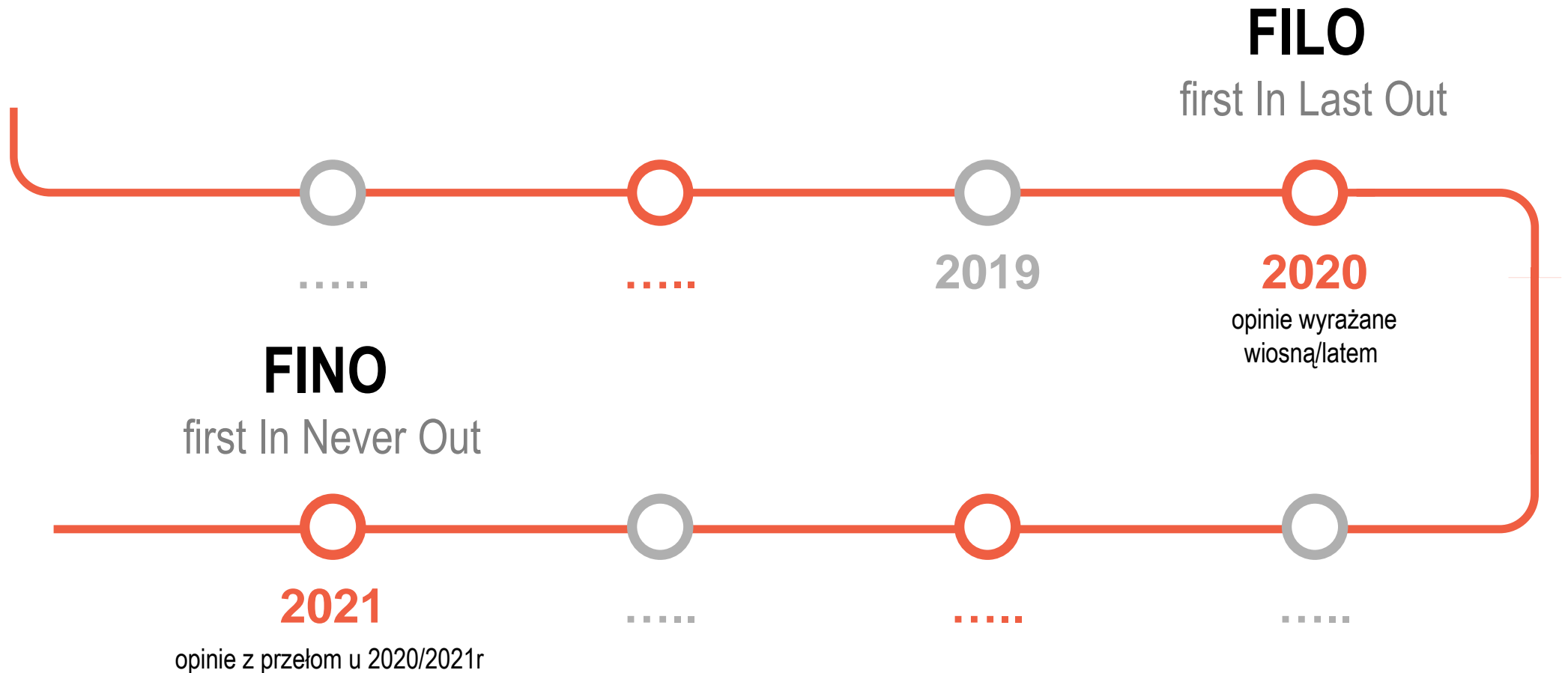
Podsumowanie

Podsumowanie prezentacji i opis bieżącej sytuacji w branży HoReCa.



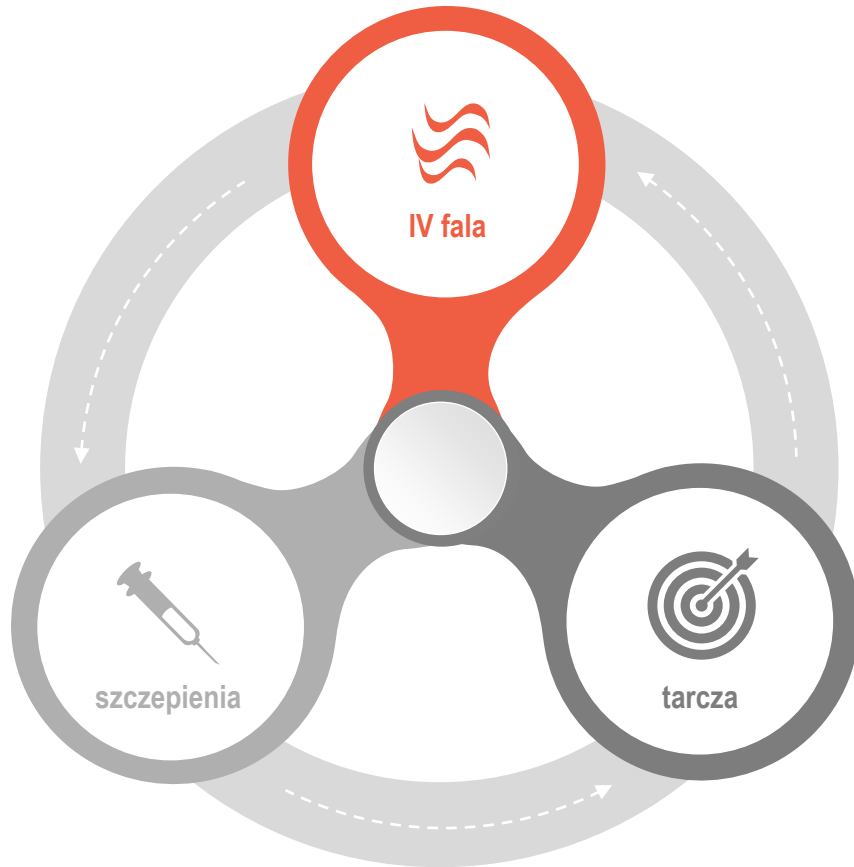
Ogólna sytuacja w branży HoReCa

Ogólny zarys



Ogólna sytuacja w branży HoReCa

Ogólne opinie



- 01 Wszystko zależy od skuteczności programu szczepień
- 02 Jeśli się pojawi IV jesienna fala pandemii spowoduje masowe bankructwa w branży
- 03 Nieudolna i spóźniona polityka pomocowa rządu, „Tarcza Nie Starcza”, połowiczny sukces bonu turystycznego

Zapaść w turystyce w 2020r.

Ogólny zarys

Wprowadzane w 2020 r. obostrzenia odbiły się na całej branży turystycznej.

Zakazy przemieszczania się osób i ograniczenia działalności usług hotelarskich doprowadziły do znacznego spadku liczby turystów korzystających z noclegów w porównaniu z rokiem poprzednim

Według danych GUS spadek ten sięgnął 49,9% rok do roku

W 2020 r. z turystycznych obiektów noclegowych skorzystało 17,9 mln turystów, którym udzielono 51,4 mln noclegów. W porównaniu do 2019 r. było to mniej odpowiednio o 49,9% i 45,0%

Branża miała tylko parę miesięcy odmrożenia na odbicie

Ogólna sytuacja w branży HoReCa

Statystyka

Turbulencje sektorowe

Turbulencje sektorowe będące następstwem czasowego zamykania i otwierania obiektów miały decydujący wpływ na znaczący spadek jego dynamiki wzrostu.

Bezpośredniej przyczyny tak znaczących spadków wyników operacyjnych hoteli należy upatrywać w ponad dwukrotnie mniejszej względem średniej z lat 2016-2019 liczbie turystów korzystających z oferty hotelowej. Ta na koniec listopada ubiegłego roku wyniosła 10 765 218 osób, co bezpośrednio wynikało z ograniczeń w podróżowaniu.

W poprzednich latach goście z zagranicy stanowili średnio około 26% wszystkich korzystających z hoteli. Natomiast według danych GUS od stycznia do listopada 2020 roku wartość ta spadła do 14%, osiągając w maju i czerwcu rekordowo niskie średniomiesięczne wartości – odpowiednio 6% i 8%

Na koniec 2020 roku w Polsce funkcjonowało 2 971 hoteli.

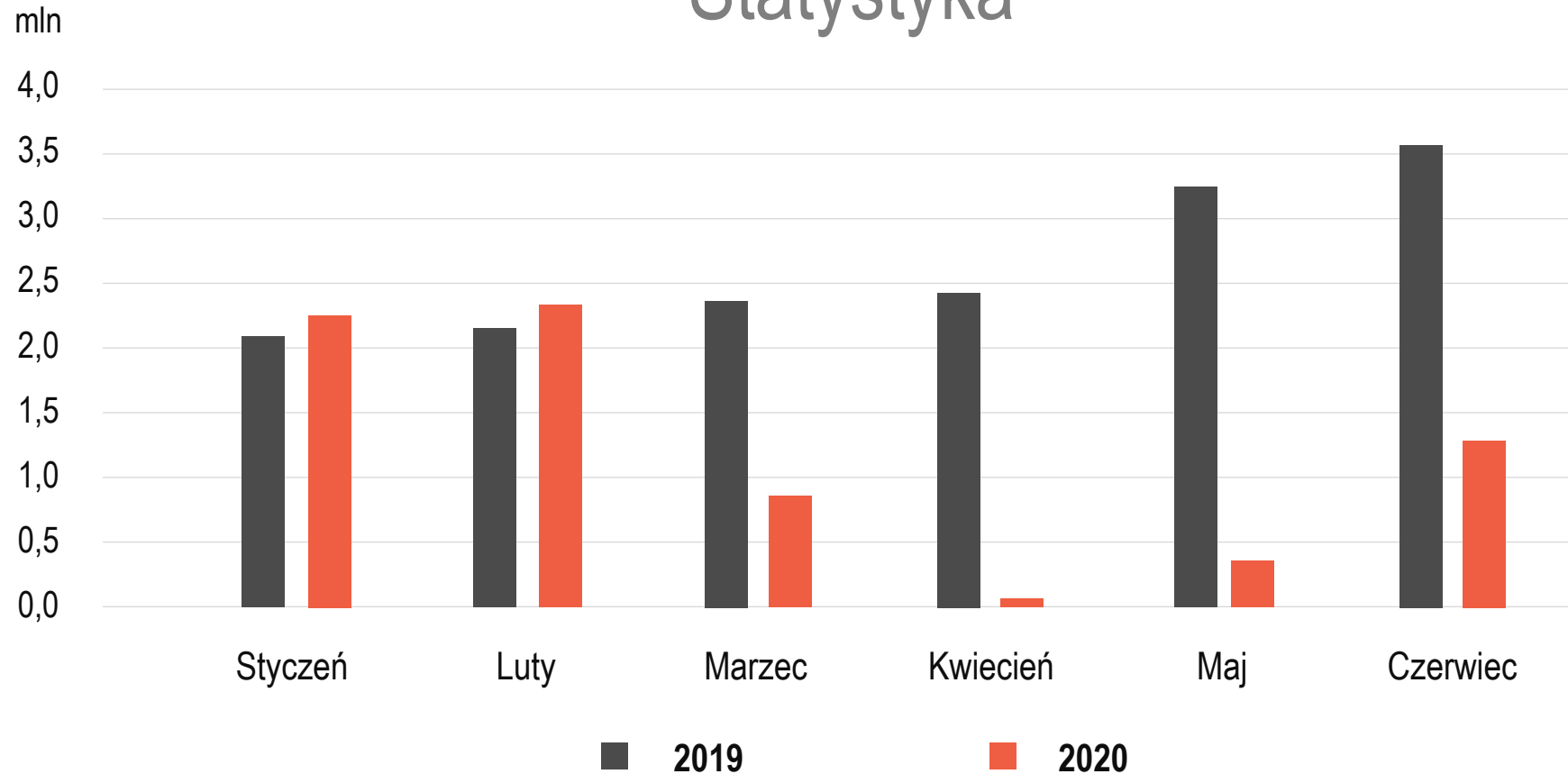
To stanowiło 0,68 % wzrost w ciągu całego roku, a dla porównania średnie tempo przyrostu liczby obiektów w latach 2017-2019 wynosiło prawie 4% rocznie. Ponad dwukrotnie spadło również tempo wzrostu liczby pokoi hotelowych. W 2020 r. osiągnęło wartość 2,1 %, podczas gdy w analogicznym okresie wyniosło 5%.

Wyraźne spadki odnotowano również w obłożeniu pokoi w obiektach.

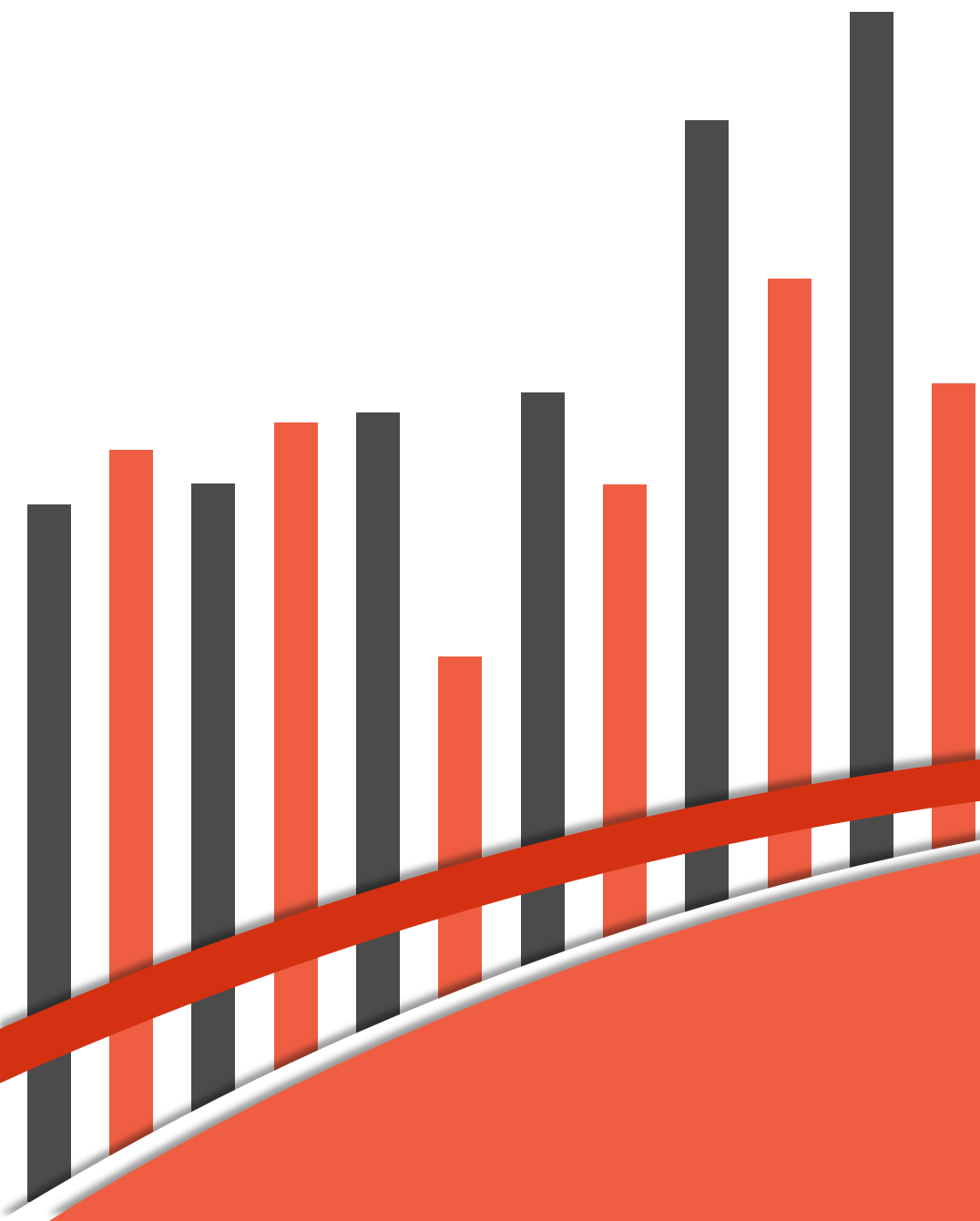
Na koniec ubiegłego roku według danych GUS wyniosło średnio 29,6 proc. Co było rekordowo niskim wynikiem dla polskiego sektora hotelarskiego. Zmianę widać szczególnie w porównaniu do poziomu wskaźnika obłożenia z lat 2016-2019. Który to był stabilny i kształtował się średnio na poziomie 52,3 %.

Ogólna sytuacja w branży HoReCa

Statystyka



Wykres 1. Turyści korzystający z obiektów noclegowych. Porównanie stycznia i czerwca w latach 2019-2020



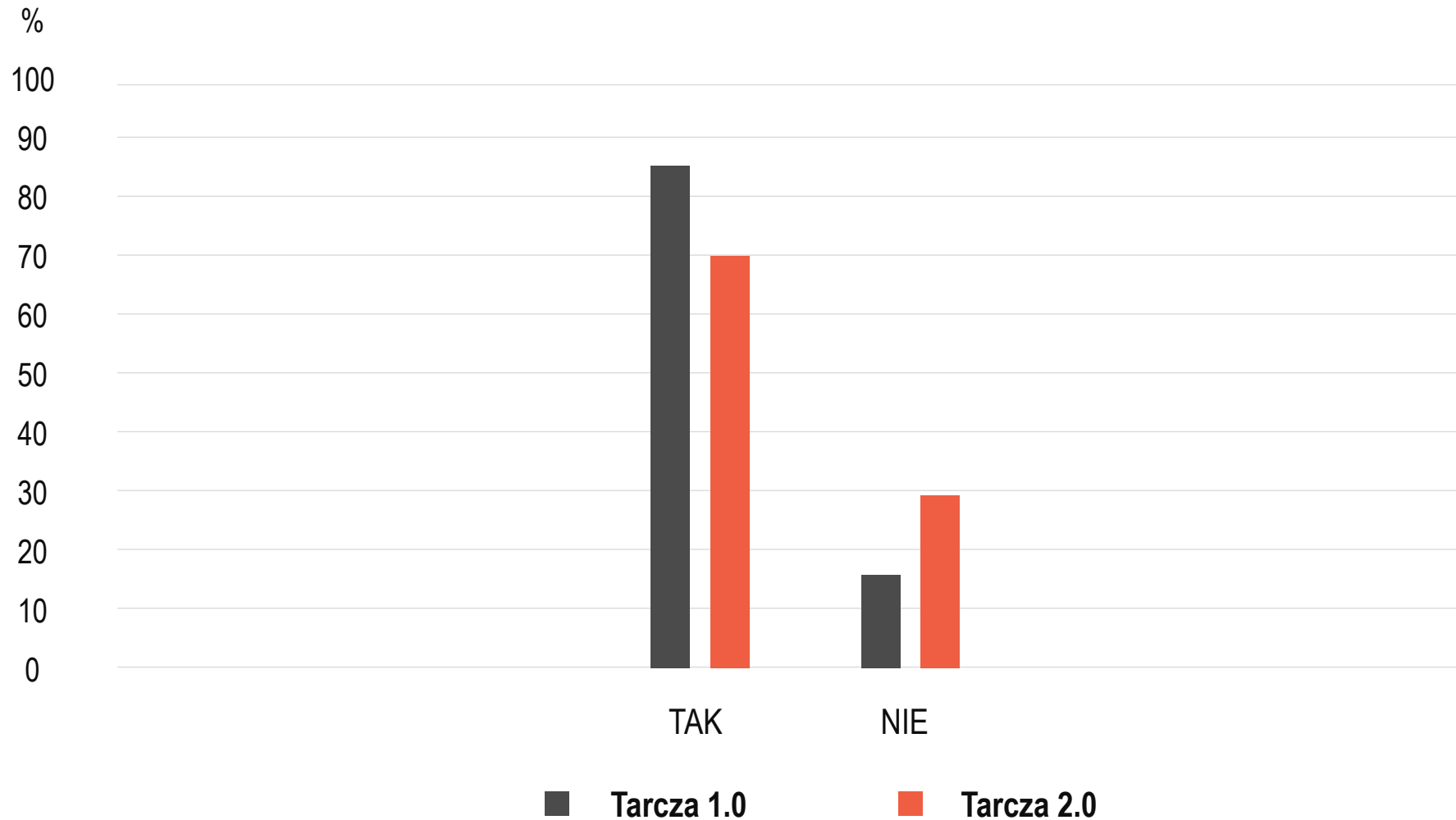
- Ankieta dotyczyła skuteczności i adekwatności pomocy państwa w branży HoReCa**
Łącznie składała się z 27 pytań otwartych i zamkniętych.
- Skierowana była do osób związanych z branżą HoReCa**
Wzięło w niej udział 79 respondentów - właścicieli i osób zarządzających obiektami noclegowymi.
- Ankieta została przeprowadzona w dniach 13-21 lipca 2021r.**
Udział w ankiecie był anonimowy i dobrowolny.

statystyki i analiza danych

Wyniki Ankiety

Bieżąca sytuacja w branży HoReCa

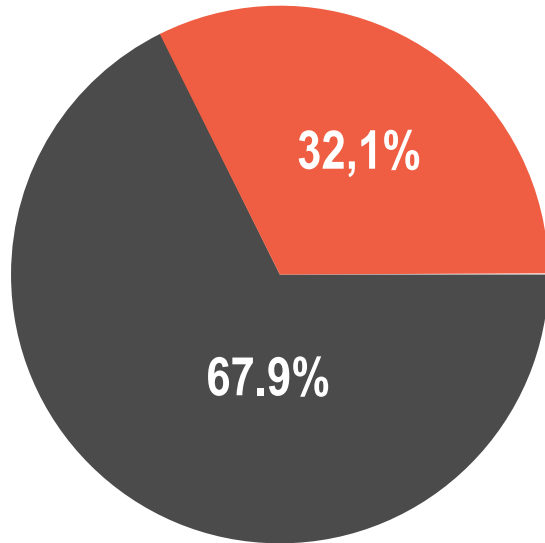
Tarcze 1.0 i 2.0 PFR



Wykres 2. Wykorzystanie tarcz 1.0 i 2.0 PFR

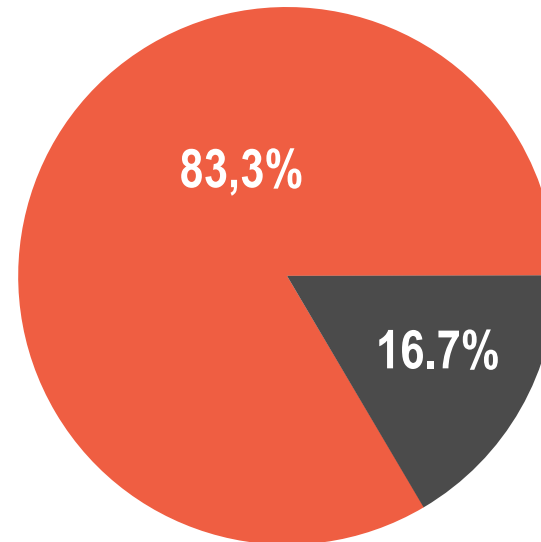
Bieżąca sytuacja w branży HoReCa

Otrzymana pomoc w ramach Tarcz 1.0 i 2.0 PFR



■ TAK ■ NIE

Wykres 3. Procent respondentów, którzy otrzymali 100% środków finansowych o jakie wnioskowali w ramach Tarcz PFR

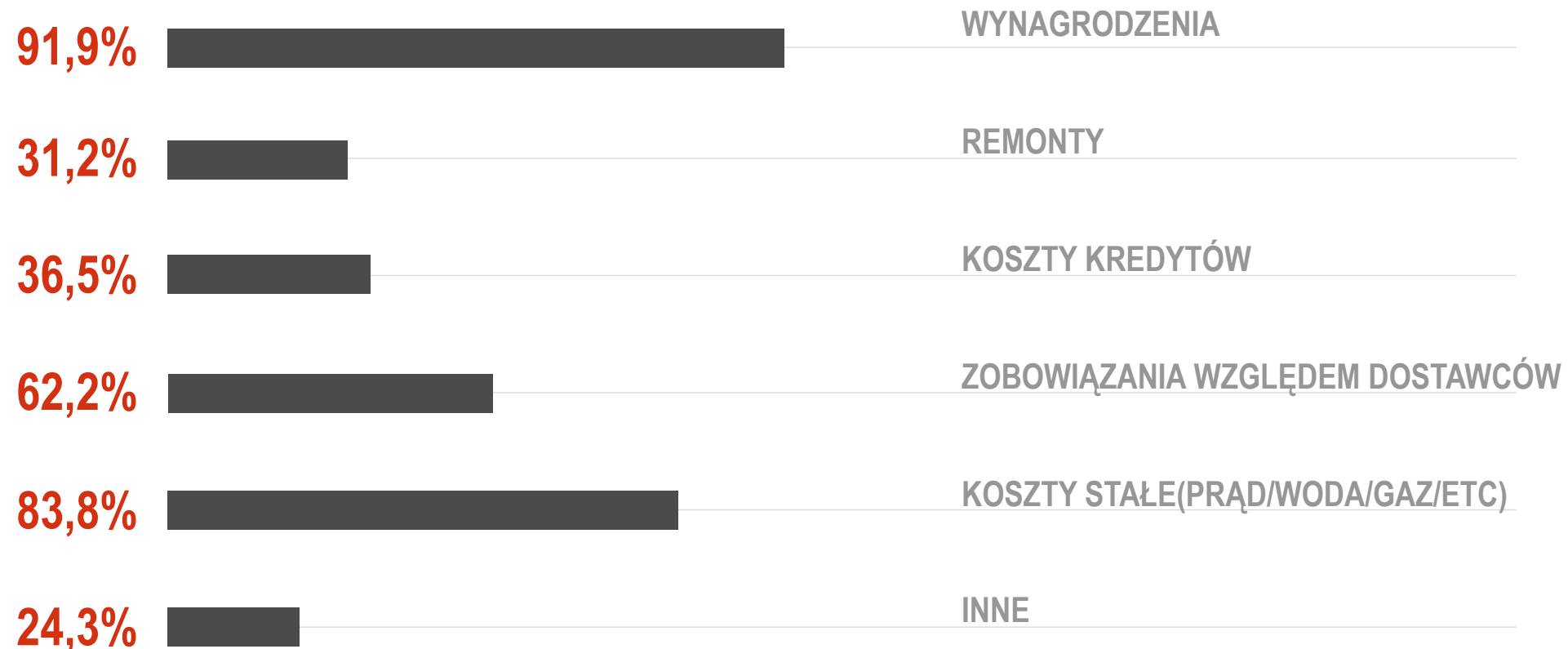


■ TAK ■ NIE

Wykres 4. Procent zaspokojonych potrzeb respondentów w ramach tarcz PFR

Bieżąca sytuacja w branży HoReCa

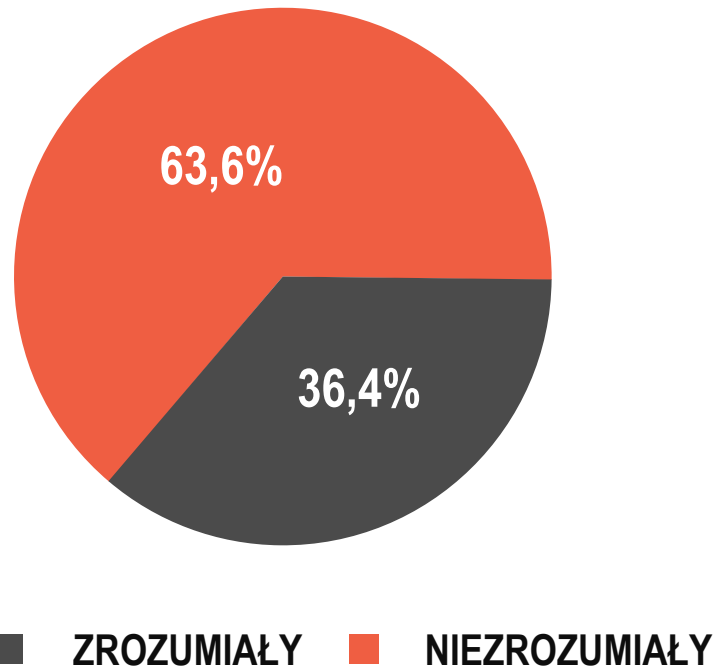
Przeznaczenie pomocy otrzymanej pomocy z Tarcz 1.0 i 2.0 PFR



Wykres 5. Wykorzystanie tarcz 1.0 i 2.0 PFR

Bieżąca sytuacja w branży HoReCa

Pomoc państwa związana uzyskaniem finansowania z Tarcz PFR



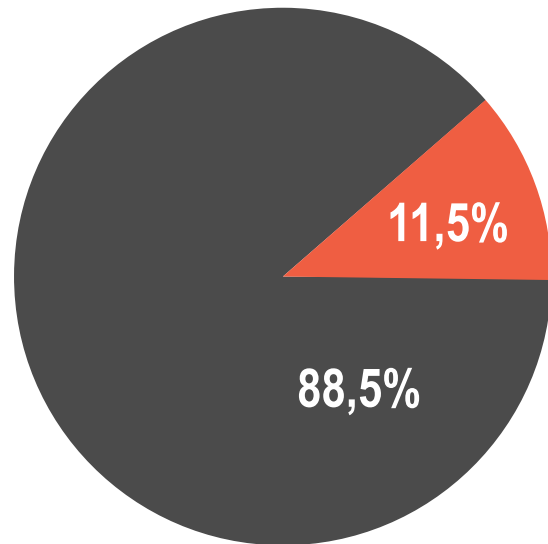
Wykres 6. Procent oceny respondentów, przejrzystości i zrozumiałości regulaminu przyznawania subwencji w ramach Tarcz Finansowych



Wykres 7. Interwencje organizacji pozarządowych i Rzecznika Małych i Średnich Przedsiębiorców

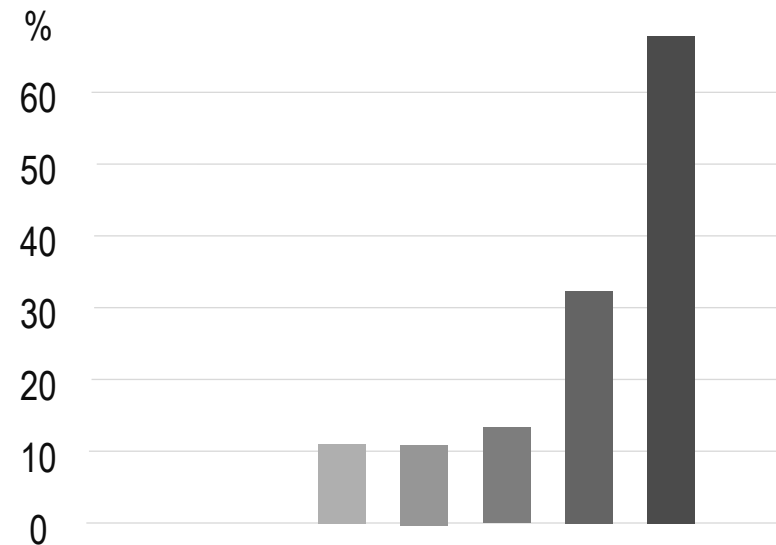
Bieżąca sytuacja w branży HoReCa

Wykorzystanie własnych środków



■ TAK ■ NIE

Wykres 8. Procent wykorzystania własnych środków finansowych

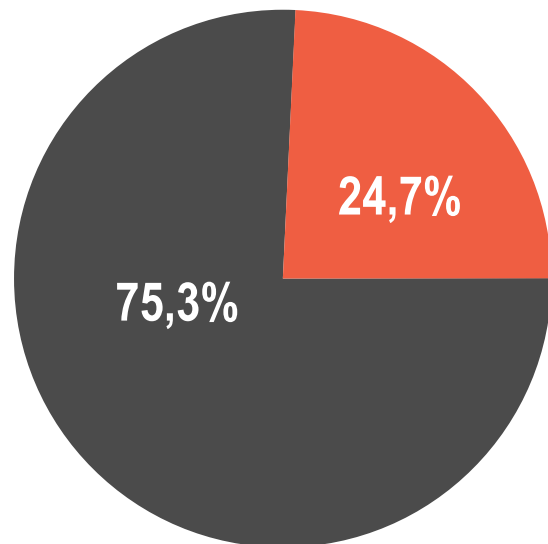


■ SPRZEDAŻ NIERUCHOMOŚCI
■ SPRZEDAŻ RUCHOMOŚCI
■ SPRZEDAŻ AKTYWÓW
■ ZACIĄGANIE DODATKOWYCH KREDYTÓW
■ INNE

Wykres 9. Procent wykorzystanych środków własnych

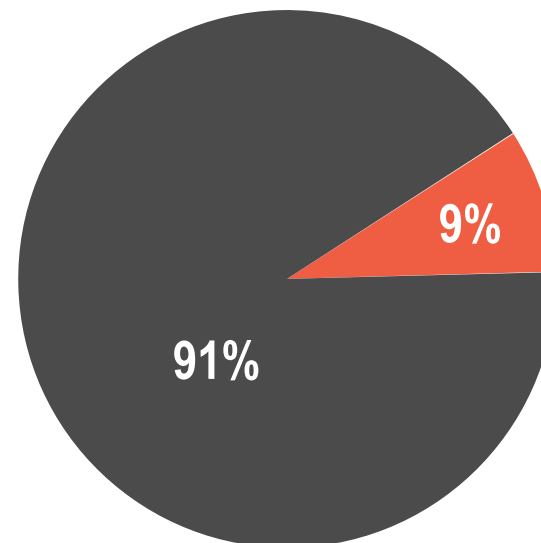
Bieżąca sytuacja w branży HoReCa

Pracownicy



■ TAK ■ NIE

Wykres 10. Problem z utrzymaniem miejsc pracy

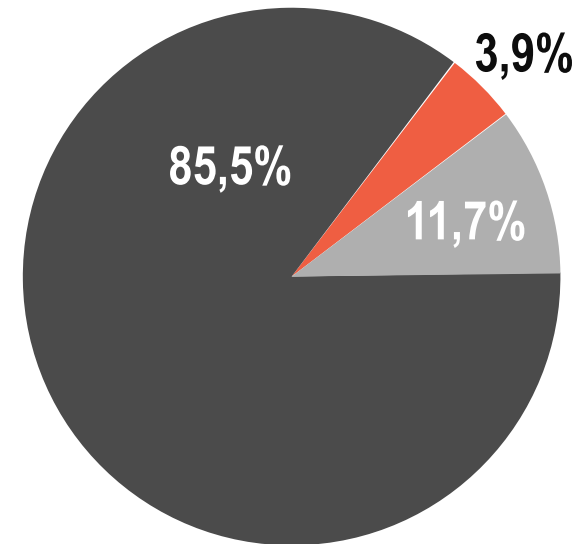


■ TAK ■ NIE

Wykres 11. Problem z pozyskiwaniem nowych pracowników

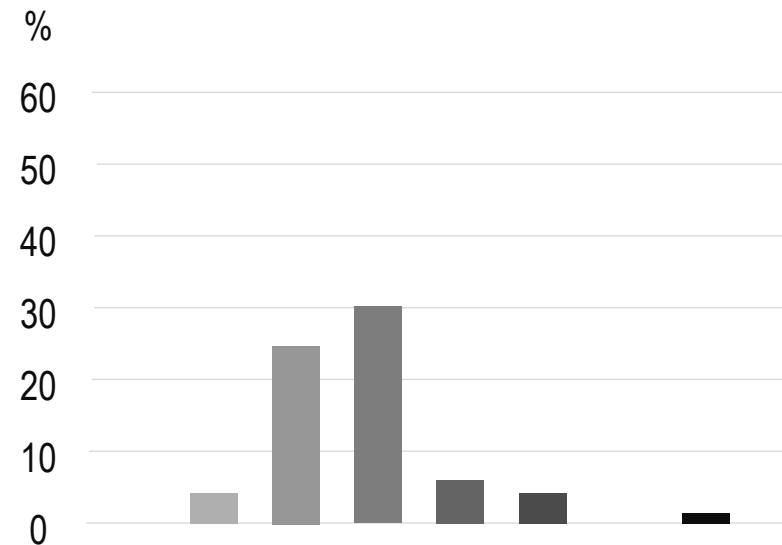
Bieżąca sytuacja w branży HoReCa

Pracownicy



- WZROSŁO
- ZMALAŁO
- NIE ZMIENIŁO SIĘ

Wykres 12. Wynagrodzenie brutto pracowników w stosunku do czasu sprzed pandemii

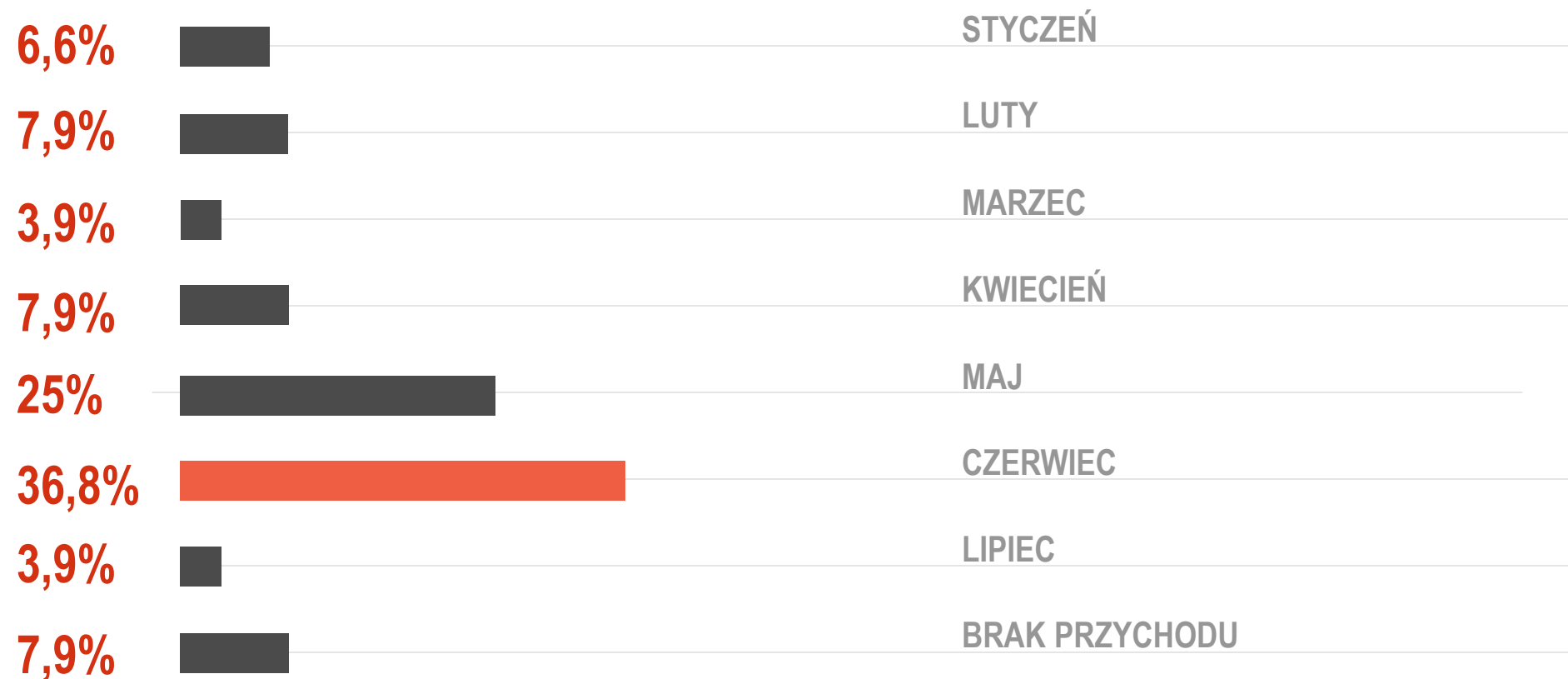


- poniżej 5%
- 5-10%
- 11-20%
- 21-30%
- 31-40%
- 41-50%
- powyżej 50%

Wykres 13. Procent średniego wzrostu wynagrodzenia pracowników

Bieżąca sytuacja w branży HoReCa

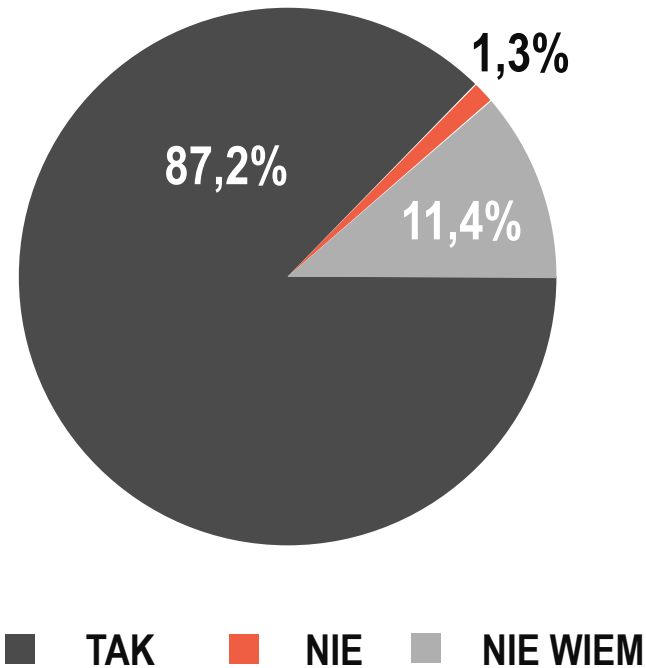
Przychód w 2021 roku



Wykres 14. Kiedy się pojawił przychód w roku 2021

Bieżąca sytuacja w branży HoReCa

Umorzenie bezwarunkowe subwencji tarczy 2.0



Wykres 15. Zdanie respondentów na temat bezwarunkowego umorzenia subwencji tarczy 2.0

Bieżąca sytuacja w branży HoReCa

podsumowanie



92,4%

respondentów ocenia,
że zamrożenia
gospodarki przynoszą
skutek negatywny

58,2%

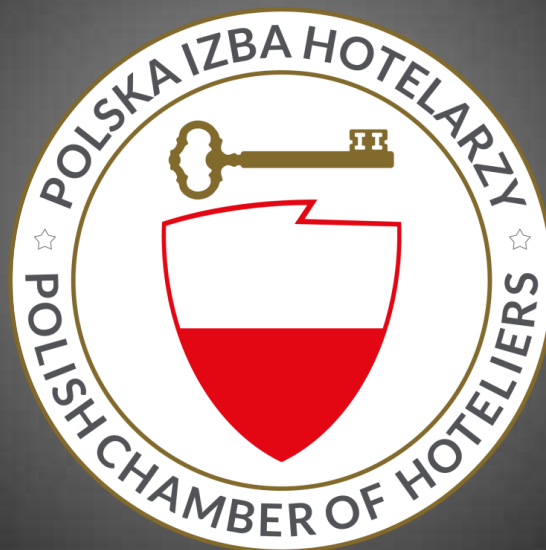
nie zamknie swoich
firm pomimo
wprowadzenia
kolejnej tarczy,
a następane

10,1%

się waha

94,9%

respondentów ocenia,
uważa, że kolejne
zamrożenie
gospodarki zaszkodzi
ich firmom



Dziękuję za uwagę